



INSTITUTO DEL MAR DEL PERÚ
RESUMEN MENSUAL DE LA PESQUERÍA COMERCIAL EN PUCALLPA – UCAYALI
Seguimiento – Monitoreo Biológico

Del 01 al 31 de diciembre de 2014

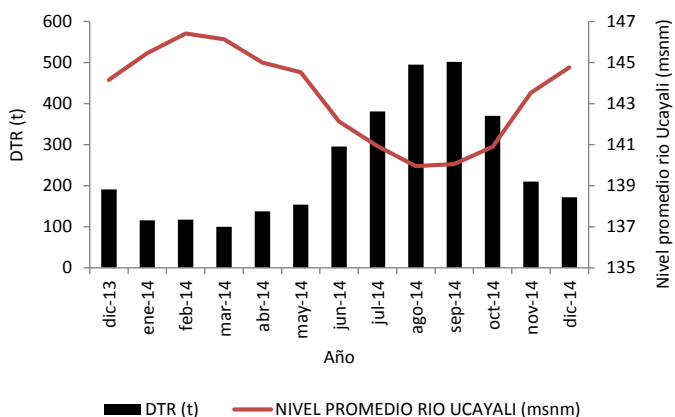


Fig. 1 Variación del DTR (Desembarque Total Registrado) en puerto de Pucallpa, asociado al nivel promedio del río Ucayali (diciembre 2013 – diciembre 2014)

Las artes más empleadas fueron las redes honderas con 102 viajes y 1,1 t/viaje y las tramperas con 76 viajes y 0,5 t/viaje. Espineles y tramperas también fueron reportados pero con volúmenes desembarcados mucho menores. La principal arte presentó una variación del DTR de -21,4% con respecto a noviembre y -13,8% comparado con dic. 2013 (Tabla 2).

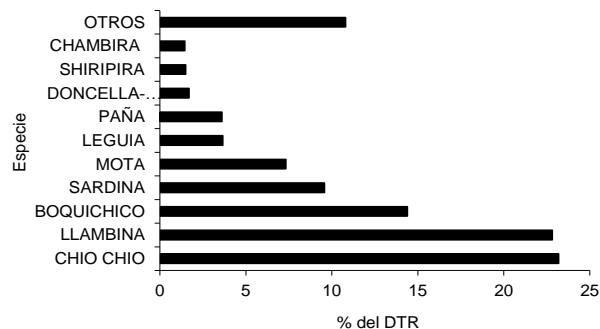


Fig. 2 Principales especies desembarcadas en los puertos de Pucallpa durante diciembre 2014

Evolución de la pesquería.- El nivel medio del río Ucayali incrementó en 0,9 msnm con respecto a noviembre, alcanzando 144,8 msnm (Fig. 1). Siendo la pesca dificultosa por la inundación del bosque aledaño, el número de viajes disminuyó a 207, obteniéndose 0,8 t/viaje, que significó un descenso de 18,2% en el DTR con respecto a noviembre (-9,8% con respecto a dic. 2013), proviniendo los desembarques exclusivamente de la flota congelera (Tabla 1).

Las especies iliófagas chiochio, llambina y boquichico fueron los componentes más importantes en los desembarques, explicando el 60,4% del DTR en puertos de Pucallpa (Fig.2).

Tabla 1. Variación porcentual del DTR y la CPUE considerando el tipo de embarcación

Medida	dic-14	nov-14	dic-13	Variación (%)	
				Dic 14/Nov 14	Dic 14/Dic 13
Desemb. Congeleros (t)	172.1	210.3	190.9	-18.2	-9.8
Desemb. Fresqueros (t)					
Desemb. Total (t)	172.1	210.3	190.9	-18.2	-9.8
CPUE (t/viaje)	0.8	0.9	0.7	-3.5	15.0
Rendimiento (%)	28.5	33.8	26.7	-15.5	7.1
Viajes	207	244	264	-15.2	-21.6
Cap. Bodega (t)	603	622.5	716	-3.1	-15.8

Tabla 2. Variación porcentual del DTR y la CPUE considerando las artes de pesca

Medida	Mes	Hondera	Trampera	Anz-Esp.	Rastrera	Dorada	N.I.	Total
DTR (t)	dic-14	115.6	34.9	2.0	1.3		18.4	172.1
	nov-14	147.0	22.7	2.0	23.5	0.1	15.0	210.3
	dic-13	134.1	38.2	3.3	0.8		15.7	192.1
Variación (%)	Dic 14/Nov 14	-21.4	54	-1	-94		22.3	-18.2
	Dic 14/Dic 13	-13.8	-9	-38	2833		17.2	-10.4
Viajes	dic-14	102	76	5	1		23.0	207
	nov-14	128	63	6	30	1.0	16.0	244
	dic-13	132	103	10	2		18.0	265
CPUE (t/viaje)	dic-14	1.1	0.5	0.4	1.3		0.8	0.8
	nov-14	1.1	0.4	0.3	0.8	0.1	0.9	0.9
	dic-13	1.0	0.4	0.3	0.40		0.9	0.7

Considerando los 10 principales lugares de pesca, por su aporte al DTR, con excepción de Olaya, ubicado en el departamento de Loreto, los otros lugares se hallan en el departamento de Ucayali, destacando entre ellos, Chauya, Nueva Italia y Juancito. Agrupados los lugares de pesca por sub cuencas, las principales fueron Tamaya, Iparía y Tahuanía (Fig. 3, Tabla 3).

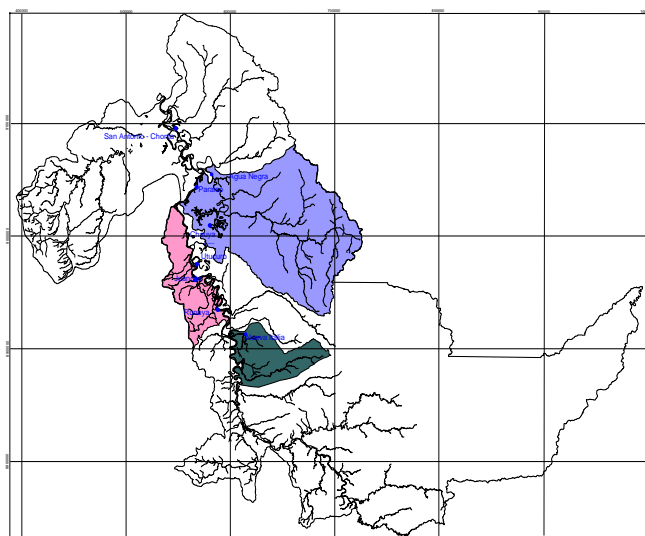


Fig. 3. Ubicación de los principales lugares de pesca y las sub cuencas principales para la flota comercial de Pucallpa en el departamento de Ucayali por su aporte al DTR (diciembre 2014).

Tabla 3. Principales lugares de pesca de la flota de Pucallpa durante diciembre 2014

Lugares de Pesca	DTR (t)	Viajes	Cap/Bod	t / viaje	Rendimiento (%)
OLAYA	31.3	21	61	1.5	51.3
CHAUYA	20.8	32	98	0.6	21.2
NUEVA ITALIA	18.3	21	66	0.9	27.7
JUANCITO	17.3	9	40	1.9	43.3
PALMIRA - PARAISO	10.2	8	24	1.3	42.3
RUNUYA	8.6	12	35	0.7	24.5
UTUCURO	6.8	8	26	0.8	26.0
CUMANCAY	4.7	11	32	0.4	14.8
SAN ANTONIO = CHONTA	4.2	5	15	0.8	28.0
AGUA NEGRA	3.9	8	20	0.5	19.6
OTROS	46.2	72	186	0.6	24.8
TOTAL	172.1	207	603	0.8	28.5

Tabla 5. Valores de índice gonadosomático (IGS) en hembras de las especies monitoreadas (Oct-Dic.2014)

IGS (%) Hembras	oct-14	nov-14	dic-14
Boquichico	3.40	21.92	19.21
Llambina	4.47	7.45	7.30
Chiochio	18.10	21.75	10.52
Sardina	6.61	14.72	13.00
Palometa	0.75	1.12	2.33
Bagre	0.41	0.46	0.42
IGS (%) Machos	oct-14	nov-14	dic-14
Boquichico	0.21	1.36	0.41
Llambina	0.33	0.43	0.28
Chiochio	0.43	0.56	0.14
Sardina	0.48	0.32	0.43
Palometa	0.15	0.26	0.23
Bagre	0.05	0.05	0.03

Tabla 4. Monitoreo de las principales pesquerías de la flota comercial de Pucallpa (diciembre 2014)

Especie	Desembarque Registrado (t)			Variación	
	dic-14	nov-14	dic-13	Dic 14/Nov 14	Dic 14/Dic 13
Boquichico	24.8	27.7	15.8	-10.4	56.4
Llambina	39.3	22.9	64.1	71.7	-38.7
Chiochio	39.9	47.4	14.5	-15.7	175.7
Sardina	16.5	22.7	19.6	-27.4	-15.9
Palometa	1.5	1.5	1.5	4.8	2.7
Bagre	2.1	26.1	2.7	-91.8	-20.1
Otros (spp)	48.0	62.2	74.0	-22.8	-35.1
Total	172.1	210.3	192.1	-18.2	-10.4

Las especies objeto de seguimiento pesquero, boquichico, chiochio, sardina y bagre mostraron variación negativa del DTR, comparado con noviembre, siendo positiva en el caso de llambina (71,7%) y palometa (4,8%). Al compararse con dic-2013, boquichico, chiochio y palometa evidenciaron mayores producciones, disminuyendo en cambio en llambina, sardina y bagre (Tabla 4).

El IGS en hembras revela que boquichico, chiochio y sardina se hallan en proceso reproductivo (fresa); palometa está en proceso de maduración y bagre no muestra signos de maduración al mantenerse el IGS constante (Tabla 5).

PUERTO CALLAO DE YARINACocha: PESCA COMERCIAL

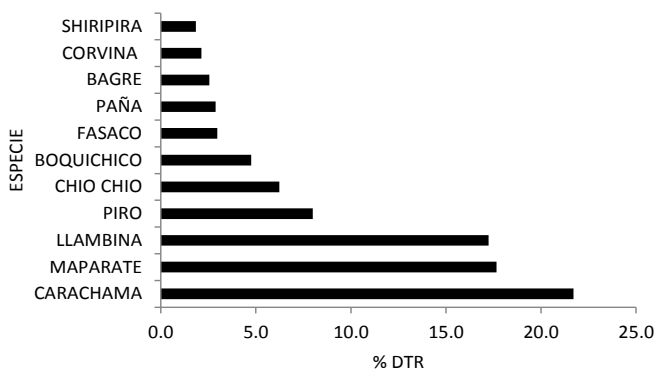


Fig. 4 Principales especies desembarcadas en puerto Callao de Yarinacocha durante diciembre 2014

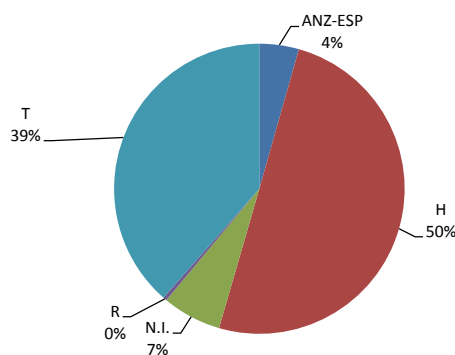


Fig. 5. Principales artes de pesca de la flota de Yarinacocha durante el mes de diciembre de 2014

En puerto Callao de Yarinacocha, la composición por especies en los desembarques difiere marcadamente de Pucallpa, siendo la especie dominante carachama, seguida de maparate y llambina. Chiochio y boquichico son relegados a un quinto y sexto lugar, de acuerdo al DTR (Fig. 4). El arte de pesca principal fue la hondera, que explica el 50% del DTR (Fig. 5). El 61% del DTR provino de embarcaciones fresqueras y 39% de congeleras (Fig. 6).

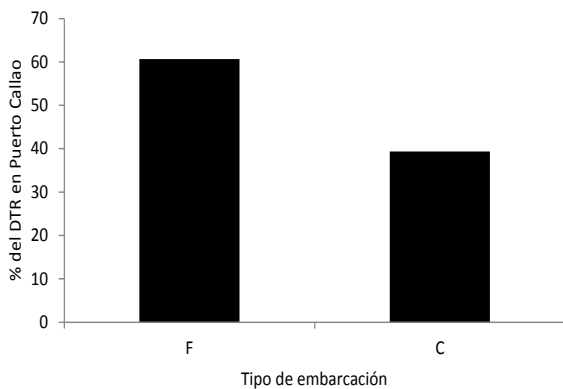


Fig 6. Desembarque de pescado según tipo de embarcación en puerto Callao de Yarinacocha (diciembre 2014)

Tabla 6. Principales lugares de pesca de la flota de Yarinacocha durante diciembre de 2014

Lugar de Pesca	DTR (t)	Viajes	CB (t)	CPUE t/viaje	Rendimiento (%)
YARINACOCHA	15.3	151	419	0.1	3.7
UTUQUINIA	11.0	44	36	0.3	30.7
SAN ANTONIO = CHONTA	3.4	17	37	0.2	9.1
CALLERIA	2.8	15	22	0.2	12.7
SHAPAJAL	2.5	13	16	0.2	15.6
AURORA	0.9	4	8	0.2	11.5
AGUAYTIA	0.8	6	2	0.1	34.1
WITOCOCHA	0.7	3	2	0.2	31.8
TIRUNTAN	0.6	4	4	0.2	17.3
CABO PANTOJA	0.3	2	2	0.2	21.5
OTROS	4.2	28	10	0.1	42.2
TOTAL	42.6	287.0	557.1	0.1	7.6

Yarinacocha y Utuquinia fueron los principales lugares de pesca de la flota de Yarina. Agrupados los lugares frecuentados por sub cuencas, y considerando el desembarque registrado, las principales fueron Utuquinia, Yarinacocha y Callería (Tabla 6).

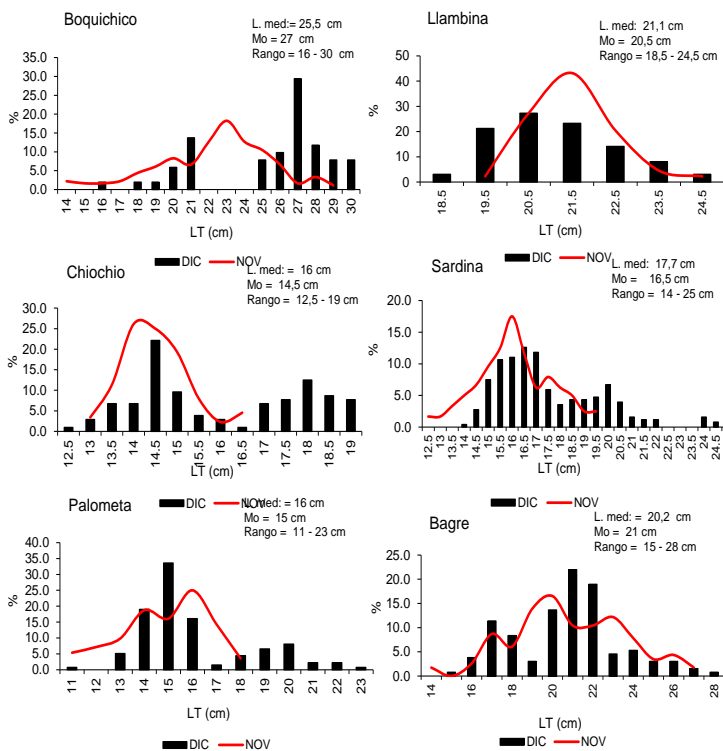


Fig. 6 Frecuencia de longitudes en los desembarques de las especies monitoreadas en puerto de Pucallpa, diciembre 2014

En todas las especies desembarcadas, objeto de monitoreo pesquero, incrementó el rango de tallas. Las tallas medias desembarcadas se hallaron sobre su respectiva TPM, desplazándose la moda a la derecha de la distribución o tallas mayores, que sería explicado por la pesca de ejemplares adultos aprovechando el mijano reproductivo, propio de la época (Fig. 6).

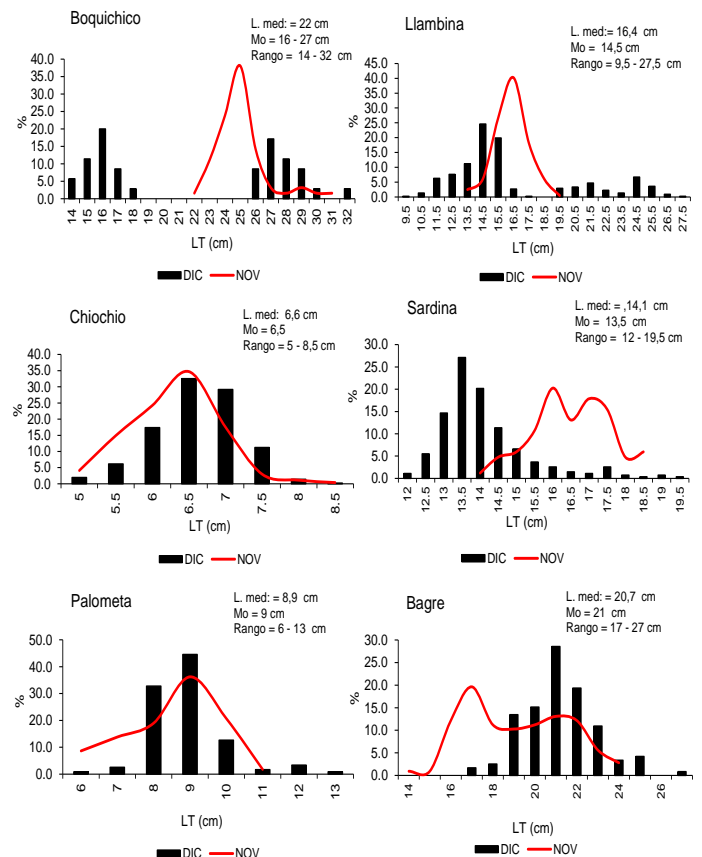


Fig. 7 Frecuencia de longitudes en los desembarques de las especies monitoreadas en Yarinacocha, diciembre 2014

En puerto Callao, los desembarques de palometa, boquichico, llambina y chiochio presentaron tallas medias inferiores a su respectiva TPM, siendo la talla media desembarcada de llambina 16,4 cm LT, de chiochio 6,6 cm LT y palometa de 8,9 cm LT, como los casos mas notorios (Fig. 7). Posiblemente la flota este frecuentando lugares muy impactados por la pesca, que realice las capturas en zonas de refugio de las especies o ambas, requiriéndose de medidas de capacitación y control para proteger estos recursos.