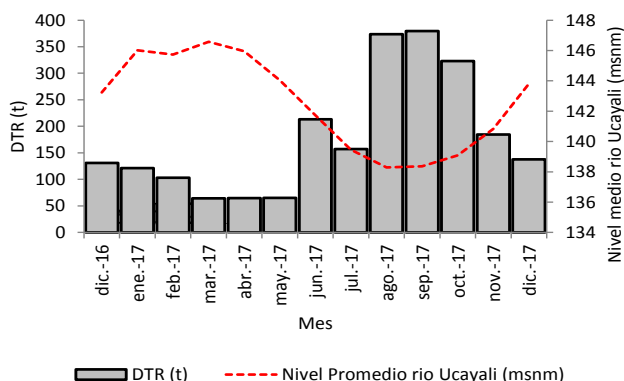


**RESUMEN MENSUAL DE LA PESQUERÍA COMERCIAL EN PUCALLPA – UCAYALI**  
**Seguimiento – Monitoreo Biológico, del 01 al 31 de diciembre de 2017**



**Fig. 1 Variación del DTR (Desembarque Total Registrado) en puerto de Pucallpa, asociado al nivel promedio del río Ucayali (diciembre 2016 – diciembre 2017)**

**Evolución de la pesquería.-** El nivel medio del río Ucayali fue de 143,8 msnm, superior en 3 m en relación al mes de noviembre, comportamiento característico de la transición a creciente y que repercute en la disminución de los desembarques (Fig. 1) y del esfuerzo de pesca, los que explican la disminución en 25,4% del DTR en relación a noviembre, en cambio la producción fue ligeramente superior al mismo mes de 2016 en 5,2%. El desembarque solo se reportó de embarcaciones denominadas “congeleras” (Tabla 1).

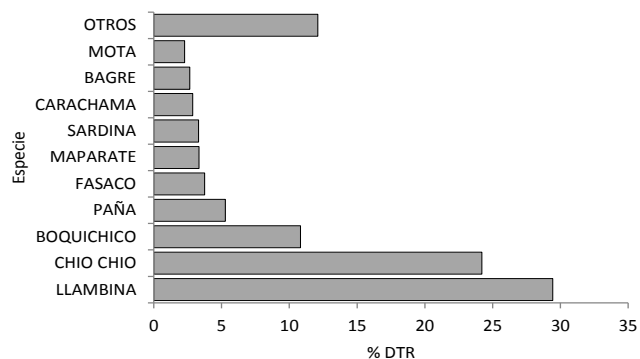
**Tabla 1. Variación porcentual del DTR y la CPUE considerando el tipo de embarcación**

Medida	dic-17	nov-17	dic-16	Variación (%)	
				Dic17/Nov17	Dic17/Dic16
Desemb. Total (t)	137.7	184.5	131.0	-25.4	5.2
Viajes	226.0	240.0	180.0	-5.8	25.6
Cap. Bodega (t)	763.5	861.0	490.0	-11.3	55.8
CPUE (t/viaje)	0.6	0.8	0.7	-20.7	-16.3
Rendimiento (%)	18.0	21.4	26.7	-15.8	-32.5

**Tabla 2. Variación porcentual del DTR y la CPUE considerando las artes de pesca**

Medida	Mes	Anz/Esp	Doradera	Hondera	N.I.	Rastrera	Trampera	Total
DTR (t)	dic-17	1.7	0.1	86.3	3.4	1.1	45.1	137.7
	nov-17	1.4		134.1	1.1	18.1	29.8	184.5
	dic-16	0.6		80.0	15.5	8.1	26.8	131.0
Viajes	dic-17	8.0	1.0	90.0	3.0	1.0	123.0	226.0
	nov-17	9.0		115.0	1.0	32.0	83.0	240.0
	dic-16	3.0		75.0	7.0	12.0	58.0	155.0
CPUE (t/viaje)	dic-17	0.2	0.1	1.0	1.1	1.1	0.4	0.6
	nov-17	0.2		1.2	1.1	0.6	0.4	0.8
	dic-16	0.2		1.1	2.2	0.7	0.5	0.8
Variación DTR (%)	dic17/nov17	24.6		-35.6	200.9	-94.2	51.4	-25.4
	dic17/dic16	217.3		8.0	-78.1	-87.0	68.1	5.2
Variación Viajes (%)	dic17/nov17	-11.1		-21.7	200.0	-96.9	48.2	-5.8
	dic17/dic16	166.7		20.0	-57.1	-91.7	112.1	45.8
Variación CPUE (%)	dic17/nov17	40.2		-17.8	0.3	86.1	2.1	-20.7
	dic17/dic16	19.0		-10.0	-48.9	55.6	-20.7	-27.9

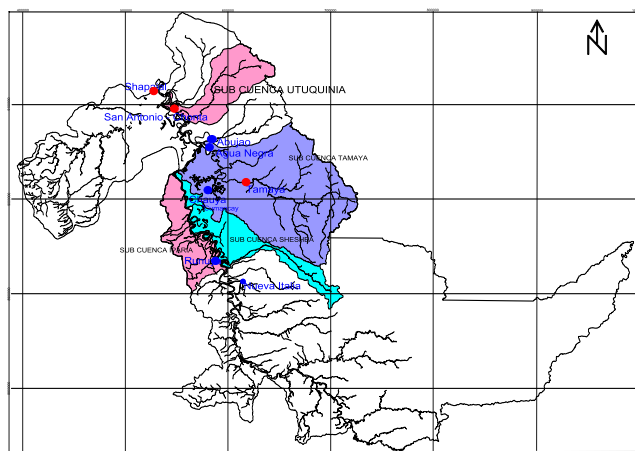
La creciente del río limitó las operaciones de pesca con redes honderas, presentando estas una disminución en su producción de -35,6% en relación con el mes anterior y un ligero incremento de 8% al mismo mes de 2016. Por otro lado, las tramperas incrementaron el desembarque en 51,4% en relación a noviembre y de 68,1% con diciembre de 2016 (Tabla 2).



**Fig. 2 Principales especies desembarcadas en los puertos de Pucallpa durante diciembre 2017**

Las especies dominantes en el desembarque del mes de diciembre fueron “llambina” y “chiochio” conocidas como peces de “invierno”. El tercer lugar es ocupado por “boquichico”. En conjunto estas tres especies aportan el 64,5% del DTR del mes (Fig. 2).

Los principales lugares de pesca fueron Chauya, Runuya, Cumancay, Agua Negra, San Antonio, Tamaya, Abujao, Nueva Italia y Shapajal, de acuerdo a la frecuencia de viajes (Tabla 3). Las sub cuencas más importantes dentro del departamento de Ucayali fueron Tamaya (80 viajes), Iparia (49 viajes), Sheshea (21 viajes) y Utuquinia (12 viajes) (Fig. 3).



**Fig. 3. Principales lugares de pesca y sub cuencas para la flota comercial de Pucallpa (Ucayali), de acuerdo a la frecuencia de viajes, diciembre 2017.**

**Tabla 3. Principales lugares de pesca de la flota de Pucallpa durante diciembre 2017**

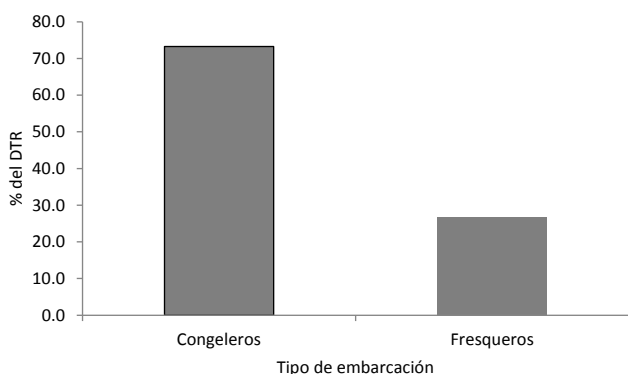
Lugar de pesca	DTR (t)	Viajes	CB	CPUE (t/viaje)	Rendimiento (%)
Chauya	24.5	57	164	0.43	14.9
Runuya	41.7	44	128	0.95	32.6
Cumancay	6.3	12	46	0.53	13.7
Agua Negra	3.1	10	27	0.31	11.5
San Antonio	4.0	10	30	0.40	13.4
Tamaya	2.0	7	17	0.29	11.9
Abujao	2.2	6	14	0.37	15.8
Nueva Italia	4.6	6	20	0.76	22.8
Shapajal	1.9	6	22	0.32	8.6
Pisqui	3.2	5	21	0.65	15.4
Otros	44.2	63	275	0.7	16.1

**Tabla 4. Monitoreo de las principales pesquerías de la flota comercial de Pucallpa (diciembre 2017)**

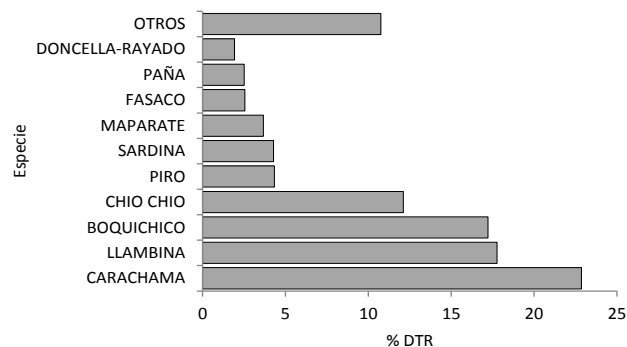
Especie	Desembarque Registrado (t)			Variación	
	dic-17	nov-17	dic-16	dic17/nov17	dic17/dic16
Boquichico	14.9	7.9	19.6	88.1	-23.8
Llambina	40.5	38.8	35.5	4.5	14.2
Chiochio	33.3	50.6	19.8	-34.0	68.5
Sardina	4.5	12.5	10.7	-63.6	-57.7
Palometa	0.8	0.4	2.2	92.3	-61.5
Bagre	3.7	10.0	6.5	-63.5	-43.3
Otras spp	39.9	64.4	36.8	-38.0	8.4
<b>Total</b>	<b>137.7</b>	<b>184.5</b>	<b>131.0</b>	<b>-25.4</b>	<b>5.2</b>

En relación con el mes de noviembre, los volúmenes de desembarques de “chiochio”, “sardina” y “bagre” disminuyeron en -34, -63,6 y -63,55%; por otro lado, “boquichico” incrementó en 88,1%, “palometa” en 92,3% y “llambina” muy ligeramente en 4,5%. En relación con el mismo mes de 2016, “llambina” y “chiochio” mostraron incremento (14,2 y 68,5% respectivamente) pero disminuyeron los aportes de “boquichico”, “sardina”, “palometa” y “bagre” (Tabla 4).

### PUERTO CALLAO DE YARINACocha: PESCA COMERCIAL

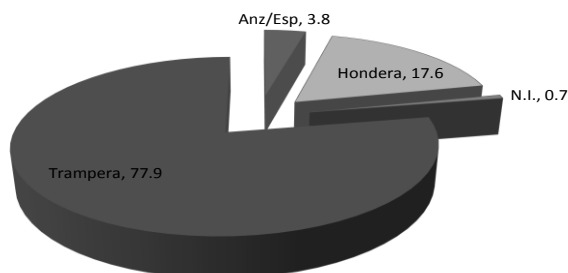


**Fig. 4 Desembarque de pescado según tipo de embarcación – puerto Callao de Yarinacocha, diciembre 2017**



**Fig. 6. Principales especies desembarcadas en puerto Callao de Yarinacocha, diciembre 2017**

El 73% del desembarque registrado procedió de embarcaciones “congeleras” y 27% de “fresqueras”, reportándose en total 50,8 t (Fig.4), producto del uso principalmente de redes tramperas, cuyo aporte fue de 77,9% al DTR, siguiendo en importancia las honderas, con 17,6% del DTR y los espineles con 3,8%. No fue posible identificar el arte de pesca en 0,7% del DTR (Fig. 5).



**Fig. 5. Aporte porcentual del desembarque de la flota de Yarinacocha, según arte de pesca diciembre 2017**

Las especies que superaron individualmente el 10% del DTR y que en conjunto explicaron el 69,9% del desembarque fueron: “carachama” (22,9%), “llambina” (17,8%), “boquichico” (17,2%) y “chiochio” (12,1%) (Fig. 6).

De acuerdo a la frecuencia de viajes los lugares más visitados fueron Utuquinia, Aurora, Huitococha, Nuevo Paris y Yarinacocha, obteniéndose una mayor CPUE en Utuquinia (0,17 t/viaje) y la más baja en Cabo Pantoja (0,10 t/viaje) dentro de las 10 principales (Tabla 5).

**Tabla 5. Principales lugares de pesca de la flota Yarinacocha por frecuencia de viaje, diciembre 2017**

Lugar de pesca	DTR (t)	Viajes	CB	CPUE (t/viaje)	Rendimiento (%)
Utuquinia	10.6	63	70	0.17	15.2
Aurora	7.4	56	85	0.13	8.7
Huitococha	11.1	47	86	0.24	13.0
Nuevo Paris	4.8	32	32	0.15	14.8
Yarinacocha	3.0	25	69	0.12	4.3
Calleria	2.6	22	31	0.12	8.5
San Antonio	3.0	18	29	0.16	10.3
Cabo Pantoja	1.4	14	19	0.10	7.4
Shapajal	1.6	11	18	0.14	8.6
Cuemavaca	0.8	4	5	0.21	15.3
Otros	4.7	35	54	0.13	8.6

## MONITOREO BIOLÓGICO DE ESPECIES SELECCIONADAS – UCAYALI CONDICIÓN REPRODUCTIVA

Los valores del IGS en “lambina”, “boquichico” y “chiochio” superaron el 20% siendo las especies más próximas al desove. “Palometa”, “ractacara” y “bagre” se hallaron en fases de maduración previas al desove. “Sardina” demostró un descenso en el IGS que indicaría haber realizado la fresa (Tabla 6).

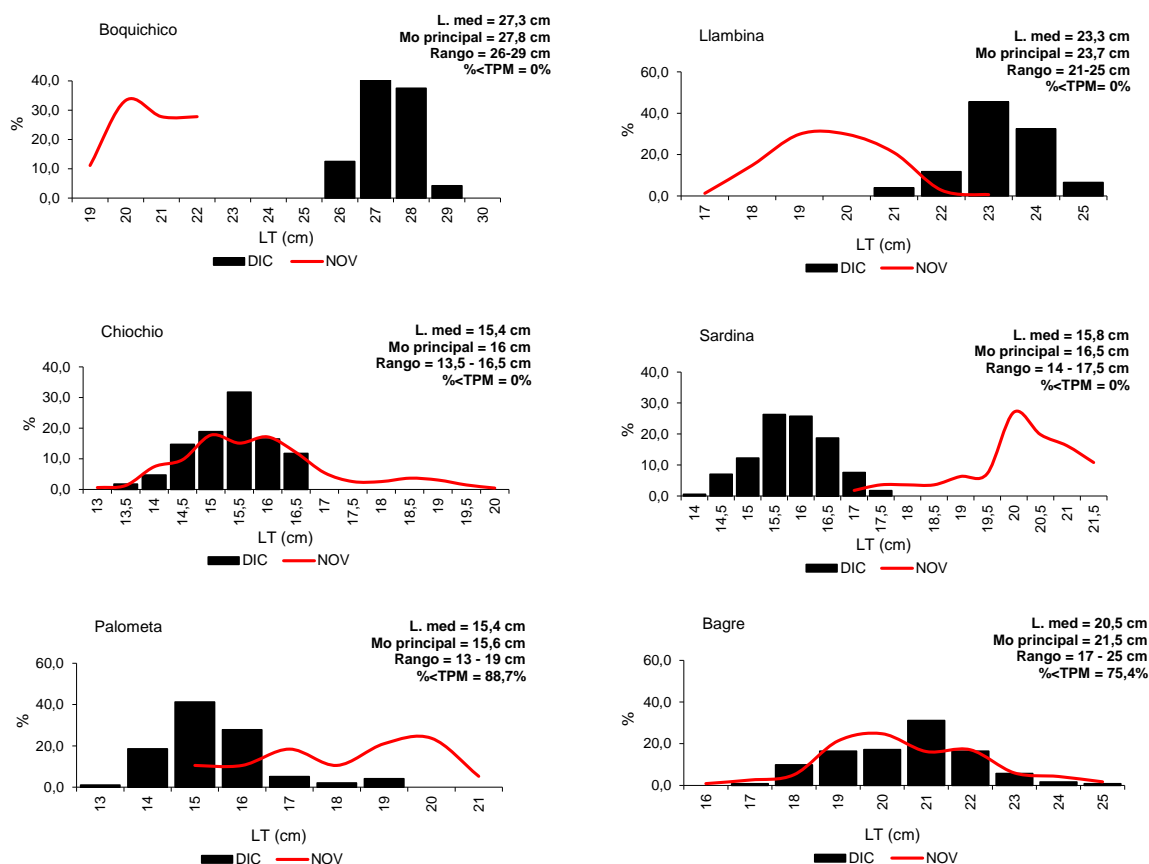
**Tabla 6. Valores de Índice Gonadosomático (%) en hembras y machos de las especies monitoreadas (oct. 17 – dic. 17)**

ESPECIE	IGS H (%)			IGS M (%)		
	Oct	Nov	Dic	Oct	Nov	Dic
"Sardina"	7.00	11.69	7.33	0.16	0.56	0.29
"Palometa"	2.27	2.85	5.59	0.18	INA	0.34
"Llambina"	10.43	11.51	26.19	0.36	0.43	0.54
"Boquichico"	3.27	INA	20.39	0.44	INA	1.16
"Chiochio"	9.99	1.81	24.43	0.28	1.53	0.59
"Bagre"	3.80	1.77	4.68	0.11	0.11	0.44
"Maparate"	0.70	1.99	---	0.29	0.29	---
"Ractacara"	INA	3.83	3.70	INA	0.12	INA

--- Sin dato; INA = Inactivo

## MONITOREO DE TALLAS DE ESPECIES DESEMBARCADAS EN LOS PUERTOS DE PUCALLPA Y YARINACOCCHA – UCAYALI

En puerto de Pucallpa, las especies “boquichico”, “lambina”, “chiochio” y “sardina” presentaron tallas superiores a su TPM, de acuerdo a los registros del mes, en cambio “palometa” presentó el 88,7% de los ejemplares inferiores a su TPM y “bagre” 75,4% de los ejemplares muestreados fueron inferiores a la TPM estimada para la especie, requiriéndose de un mayor control de las tallas de estas últimas especies (Fig. 7).



**Fig. 7 Frecuencia de longitudes en los desembarques de las especies monitoreadas en puerto de Pucallpa, diciembre 2017**