

“Decenio de la igualdad de oportunidades para mujeres y hombres”
 “Año de la lucha contra la corrupción y la impunidad”

RESUMEN MENSUAL DE LA PESQUERÍA COMERCIAL EN PUCALLPA – UCAYALI

Seguimiento – Monitoreo Biológico, del 01 al 30 de noviembre de 2019

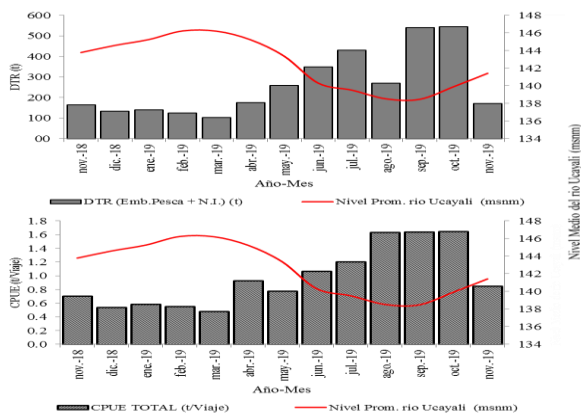


Fig. 1 Variación del DTR (t) y la CPUE (t/Viaje) de la flota comercial de Pucallpa, asociado al nivel promedio del río Ucayali (noviembre 2018 – noviembre 2019)

Tabla 1. Variación porcentual del DTR y la CPUE considerando el tipo de embarcación

Medida	DTR (t)			Variación (%)	
	nov-19	oct-19	nov-18	Nov19/Oct19	Nov19/Nov18
Desemb. Congeleros (t)	121.6	490.1	133.3	-75.2	-8.8
Desemb. Fresqueros (t)					
Desembarque Colectivos (t)	50.4	54.0	30.9	-6.5	63.4
Desemb. Total (t)	172.0	544.0	164.1	-68.4	4.8
CPUE Congeleros (t/viaje)	0.8	1.6	0.7	-48.7	19.7
CPUE Fresqueros (t/viaje)					
CPUE Total (t/viaje)	0.8	1.6	0.7	-48.7	19.7
Rendimiento Congeleros (%)	24.8	48.5	21.6	-48.9	14.4
Rendimiento Fresqueros (%)					
Rendimiento Total (%)	25	48	22	-48.9	14.4
Viajes Congeleros	144	298	189	-51.7	-23.8
Viajes Fresqueros					
Viajes Total	144	298	189	-51.7	-23.8
Cap. Bodega Congeleros (t)	491	1011	616	-51.4	-20.3
Cap. Bodega Fresqueros (t)					
Cap. Bodega Total (t)	491	1011	616	-51.4	-20.3

El nivel medio del río Ucayali muestra un incremento de 1,07% en relación al mes de octubre hallándose en transición a creciente, reflejándose en un descenso en el desembarque de pescado (Fig. 1). El desembarque total registrado fue de 172 t de pescado, de los cuales 50,4 t se reportaron de embarcaciones “colectivos” y 121,6 t de botes de pesca. La CPUE disminuyó en 49% en relación a octubre pero fue mayor a noviembre de 2018 en 20%, en ambos casos el esfuerzo de pesca (viajes) disminuyó en 52% y 24% respectivamente. Solo se reportaron embarcaciones “congeleras” (Tabla 1). El uso de redes honderas y tramperas mostraron variaciones negativas al compararse con octubre-2019 y noviembre-2018. Las rastreras presentaron variación negativa con octubre-2019, pero fue superior en su aporte al DTR en 731% al compararse con noviembre-2018 (Tabla 2). Las especies dominantes fueron boquichico, bagre y chiochio con aportes similares en el mes (29, 18 y 10% del DTR). Las principales sub cuencas fueron Sheshea y Tamaya, dentro del departamento de Ucayali (Fig. 3), siendo los lugares más importantes Utucuro y Pisqui (la segunda dentro del departamento de Loreto) (Tabla 3). En conjunto los lugares ubicados en Loreto ocupan el segundo lugar.

Tabla 2. Variación porcentual del DTR y la CPUE considerando las artes de pesca

Medida	Mes	Hondera	Trampera	Anz-Esp.	Rastrera	Doradera	N.I.	Total
DTR (t)	nov-19	78.5	12.4		28.8		1.9	121.57
	oct-19	312.8	33.3		144.0			490.07
	nov-18	93.9	34.2	0.8	3.5	1.0		133.29
Variación (%)	Nov19/Oct19	-74.9	-62.9		-80.0			-75.19
	Nov19/Nov18	-16.4	-63.8	-100.0	730.5	-100.0		-8.79
Viajes	nov-19	71	29		40		4	144
	oct-19	171	38		89			298
	nov-18	89	87	3	4	6		189
CPUE (t/viaje)	nov-19	1.1	0.4		0.7		0.5	0.84
	oct-19	1.8	0.9		1.6			1.64
	nov-18	1.1	0.4	0.3	0.9	0.2		0.71

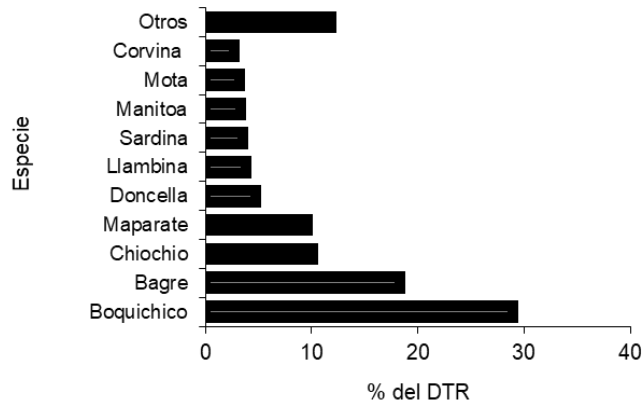


Fig. 2 Principales especies desembarcadas en el desembarcadero de Pucallpa durante noviembre 2019

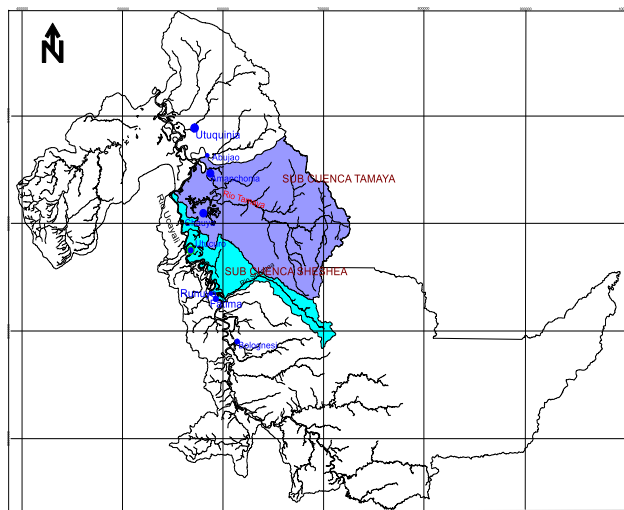


Fig. 3. Principales lugares de pesca y sub cuencas para la flota comercial de Pucallpa (Ucayali), de acuerdo a la frecuencia de viajes, durante noviembre 2019

“Decenio de la igualdad de oportunidades para mujeres y hombres”
 “Año de la lucha contra la corrupción y la impunidad”

Tabla 3. Principales lugares de pesca de la flota de Pucallpa durante noviembre 2019

Lugares de Pesca	DTR (t)	Viajes	Cap.Bod. (t)	t / viaje	Rendimiento (%)
Utucuro	25.8	26	76	0.99	34.0
Pisqui	18.6	24	74	0.77	25.1
Chauya	7.5	19	54	0.39	13.9
Utuquinia	9.9	10	42	0.99	23.6
Runuya	4.9	9	30	0.54	16.3
Fatima	7.6	7	31	1.08	24.4
Abujao	2.3	5	13	0.45	17.3
Motelo	3.5	4	17	0.88	20.6
Amanchonia	1.1	2	6	0.55	18.3
Bolognesi	2.2	2	10	1.08	21.5
Otros	38.3	36	138	1.06	27.8

Tabla 4. Monitoreo de las principales pesquerías de la flota comercial de Pucallpa (noviembre 2019)

Especie	Desembarque Registrado (t)			Variación (%)	
	nov-19	oct-19	nov-18	Nov19/Oct19	Nov19/Nov18
Boquichico	49.8	296.1	23.4	-83.2	113.0
Llambina	6.6	0.8	43.6	773.3	-85.0
Chiochio	17.3	9.2	43.4	89.1	-60.2
Sardina	6.1	10.6	7.2	-42.9	-16.1
Palometa	0.6	3.7	2.6	-83.6	-76.5
Bagre	31.6	146.5	2.3	-78.5	1302.2
Otros (spp)	60.2	77.4	41.7	-22.2	44.2
Total	172.0	544.0	164.1	-68.4	4.8

En relación a las especies objeto de seguimiento pesquero, llambina y chiochio incrementaron sus aportes al DTR en relación a octubre en 773 y 89%, disminuyendo en boquichico, sardina, palometa y bagre, explicado por el aumento del nivel del río. Al compararse con noviembre-2018, para la misma época, incrementaron boquichico y bagre notoriamente (113 y 1302%) y disminuyeron en llambina, chiochio, sardina y palometa (Tabla 4)

YARINACOCHA: PESCA COMERCIAL

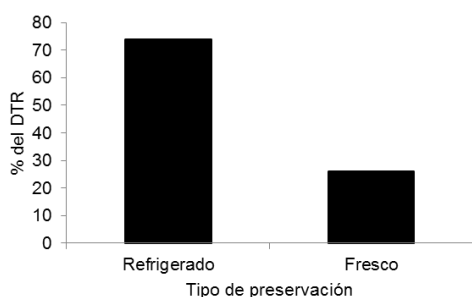


Fig. 4 Desembarque de pescado según tipo de embarcación – desembarcadero de Yarinaochocha, noviembre 2019

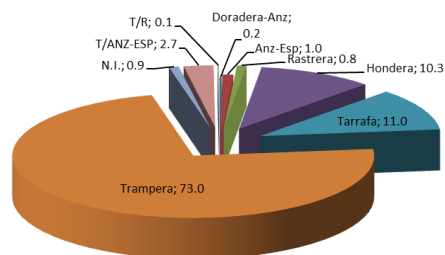


Fig. 5. Desembarque de pescado (% del DTR) según arte de pesca de la flota de Yarinaochocha, noviembre 2019

En el desembarcadero de Yarinaochocha son reportados desembarques al estado fresco y refrigerado, siendo la mayor contribución en este último estado, con 74% del DTR (Fig. 4). Para esta flota, la principal arte de pesca en el mes es la trampera (73%), siguiendo en importancia las atarrayas o tarrafas (11%) y las honderas (10,3%) (Fig. 5). Las tarrafas superan ligeramente a las honderas, debido a que los pescadores están dirigiendo el esfuerzo a carachama.

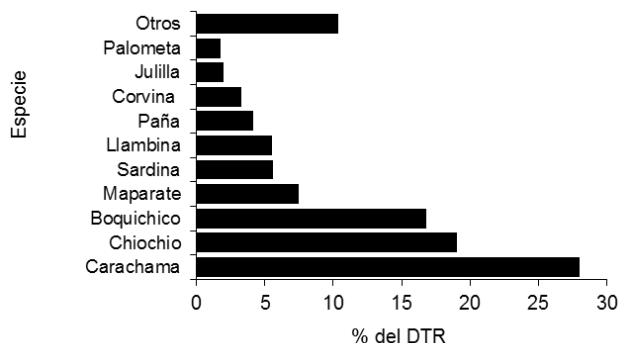


Fig. 6. Principales especies desembarcadas en Yarinaochocha, noviembre 2019

Carachama es el grupo de especies que domina el desembarque (28%), ocupando el segundo lugar chiochio (19%) y el tercero por boquichico (16%). Otras especies tienen aportes individuales inferiores al 10% (Fig. 6)

“Decenio de la igualdad de oportunidades para mujeres y hombres”
 “Año de la lucha contra la corrupción y la impunidad”

Tabla. 5. Principales lugares de pesca de la flota Yarinacocha por frecuencia de viaje durante noviembre 2019

Lugares de Pesca	DTR (t)	Viajes	Cap.Bod (t)	t / viaje	Rendimiento (%)
Aurora	12.8	70	85.9	0.18	14.9
Yarinacocha	9.6	48	41.7	0.20	22.9
Utuquinia	3.7	42	71.6	0.09	5.2
Huitococha	7.6	18	34.9	0.42	21.9
Calleria	4.2	17	23.9	0.25	17.5
Shapajal_	2.1	12	13.2	0.18	16.2
Pisqui	2.0	11	14.1	0.18	14.2
San Antonio	2.1	10	13.7	0.21	15.1
El Milagro	1.1	8	6.4	0.14	18.0
Aguaytia	1.4	7	8.0	0.20	17.8
Otros	8.3	48	58.5	0.17	14.1
TOTAL	54.9	291	371.8	0.19	14.8

Los principales lugares de pesca fueron Aurora, Yarinacocha y Utuquinia, siendo las principales sub cuencas Utuquinia y Yarinacocha (Tabla 5). No se consideran las embarcaciones “colectivos” con 0,6 t de pescado.

MONITOREO BIOLÓGICO DE ESPECIES SELECCIONADAS - UCAYALI

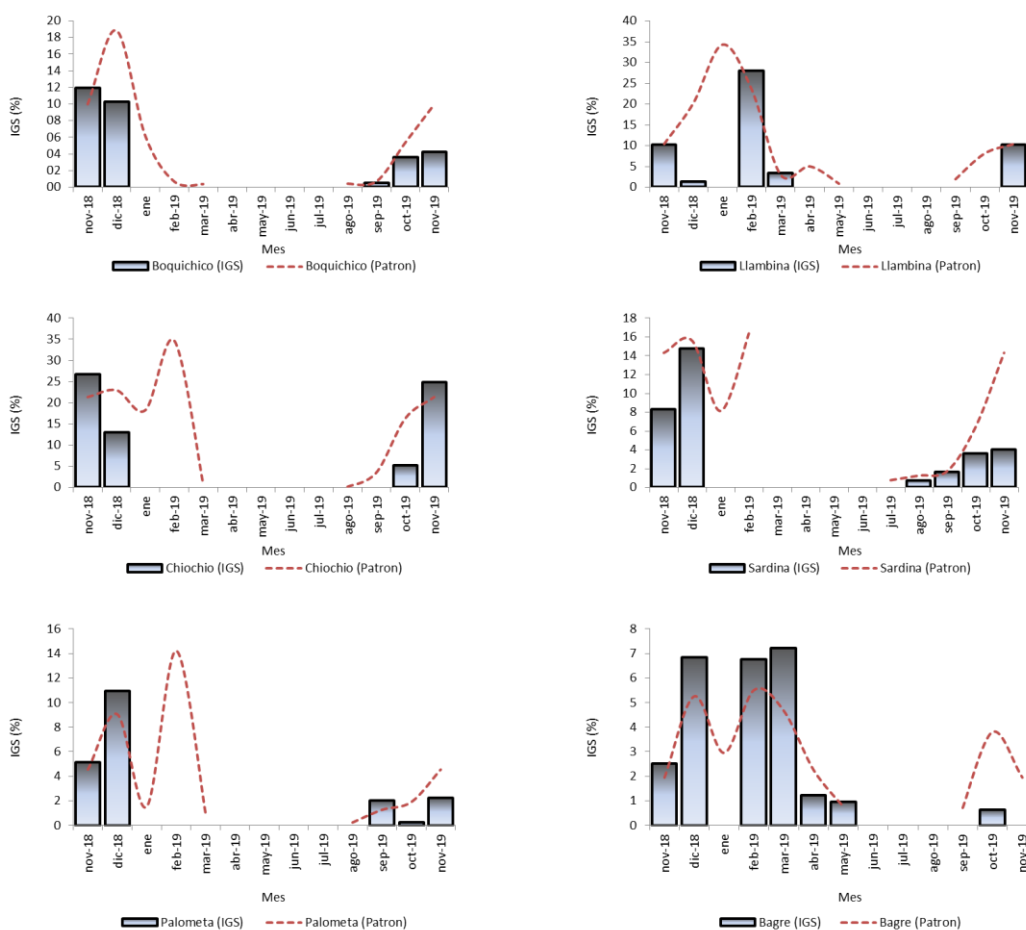


Fig.7. Variación mensual del IGS comparado con el IGS Patrón de las seis especies principales en la pesca comercial de Ucaiyali (noviembre 2019)



PERÚ

Ministerio de la Producción



IMARPE INSTITUTO DEL MAR DEL PERÚ

“Decenio de la igualdad de oportunidades para mujeres y hombres”
“Año de la lucha contra la corrupción y la impunidad”

Los valores del IGS reflejan el incremento paulatino hacia finales de la transición a creciente y creciente en todas las especies, reflejando la influencia del incremento del nivel de las aguas sobre la maduración gonadal y la proximidad del desove (Fig. 7). Solo en caso de bagre, se reportó el inicio de actividad reproductiva en octubre, pero no es reportado en los muestreos del mes de noviembre.

MONITOREO DE TALLAS DE LAS ESPECIES DESEMBARCADAS EN PUCALLPA Y YARINACOCHA - UCAYALI

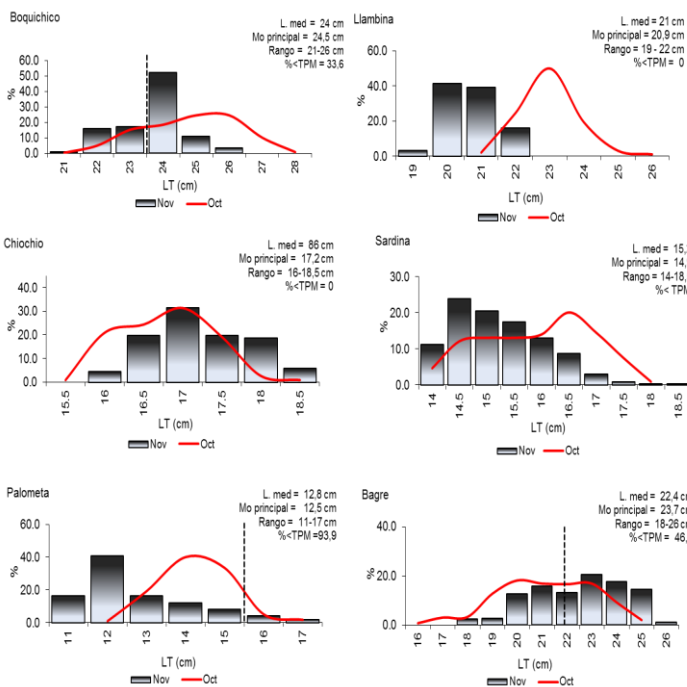


Fig. 8 Frecuencia de longitudes en los desembarques de las especies monitoreadas en Pucallpa

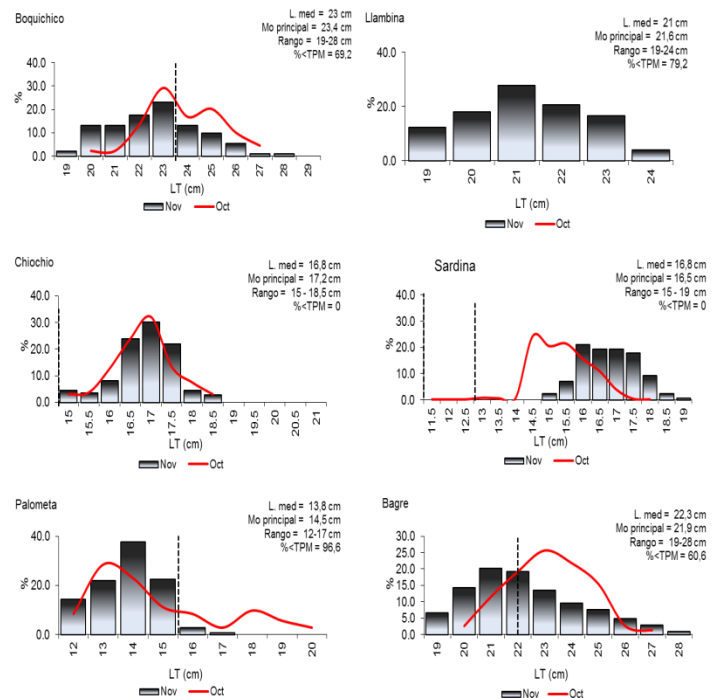


Fig. 9 Frecuencia de longitudes en los desembarques de las especies monitoreadas en Yarinacocha

Las tallas reportadas en los muestreos biométricos de ejemplares provenientes del desembarcadero de Pucallpa muestran que en llambina, chiochio y sardina los ejemplares se hallaron sobre su respectiva TPM. Boquichico tiene una talla media y moda superior a su TPM, pero muestra una curva con mayor peso a la izquierda de la distribución, resultando que 33,6% de los ejemplares desembarcados sean inmaduros. Palometa en cambio muestra talla media y moda por debajo de su TPM con 94% de juveniles (Fig. 8).

En el desembarcadero de Yarinacocha, llambina, chiochio y sardina tienen tallas medias y modas superiores a su TPM, no reportándose inmaduros en los muestreos biométricos de chiochio y sardina. Por otro lado, llambina presentó 79% de ejemplares inmaduros. Boquichico y palometa reportaron tallas medias y modas por debajo de la TPM y 69 y 97% de ejemplares inmaduros respectivamente (Fig. 9).

Área Funcional de Investigaciones de Recursos en Aguas Continentales-AFIRAC.
Módulo de Seguimiento de Pesquerías Amazónicas: Jr. Amazonas 170—Pucallpa.

Para fines de referencia:

IMARPE. 2019. Reporte mensual de la pesquería comercial en Pucallpa-Ucayali. Seguimiento-Monitoreo Biológico. Reporte N°11/2019/AFIRAC

José Carlos Riofrio Quijandria; Lilia Enny Salazar Ramirez y Víctor Manuel Muñoz Pezo

