

# INFORME SOBRE EL PRONÓSTICO DE EFECTOS DE ENOS SOBRE LAS CONDICIONES OCEANOGRÁFICAS FRENTE A LA COSTA PERUANA EN BASE A FORZANTES DEL PACÍFICO ECUATORIAL Y SUDESTE

Junio 2019

Carlos Quispe, Jorge Tam, Cinthia Arellano, Adolfo Chamorro, Dante Espinoza, Carlos Yván Romero y Jorge Ramos

## LABORATORIO DE MODELADO OCEANOGRÁFICO, ECOSISTEMICO Y DEL CAMBIO CLIMÁTICO (LMOECC)

### 1. Resumen

Durante el trimestre AMJ 2019, el Índice del Anticiclón del Pacífico Sur (IAPS) presentó una condición neutra y estuvo ubicado alrededor de su posición habitual, el Índice Térmico Costero Peruano (ITCP) presentó una condición neutra, el Índice del Área de Afloramiento (IAA) presentó una condición media y el Índice de Clorofila a Superficial (ICS) presentó una condición media, también.

Según el modelo oceánico se identificó la propagación de una onda Kelvin cálida (modo 1) que llegaría a las costas de Sudamérica en agosto 2019.

Se usaron 2 modelos de pronóstico de efectos térmicos de El Niño y la Oscilación del Sur (ENOS) frente a la costa peruana y la variable pronosticada fue el Índice Térmico Costero Peruano (ITCP): el modelo empírico basado en el volumen de agua cálida ecuatorial y el Anticiclón del Pacífico Sur pronosticó para el ITCP condiciones neutras durante julio-octubre 2019, por otro lado, el modelo acoplado océano-atmósfera de complejidad intermedia basado en forzantes del Pacífico Ecuatorial Tropical pronosticó condiciones neutras durante julio-octubre 2019 para el ITCP.

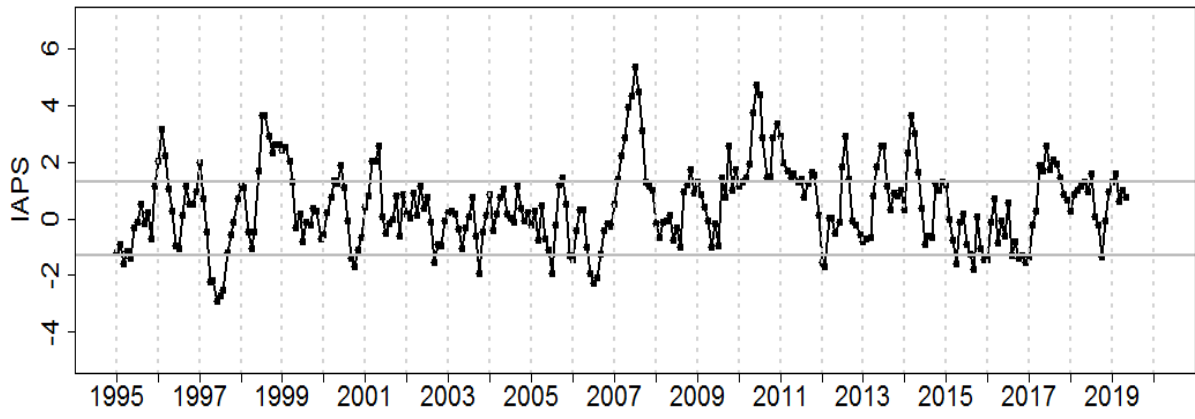
### 2. Indicadores oceanográficos y atmosféricos del Pacífico Sudeste.

#### *Índice del APS (IAPS)*

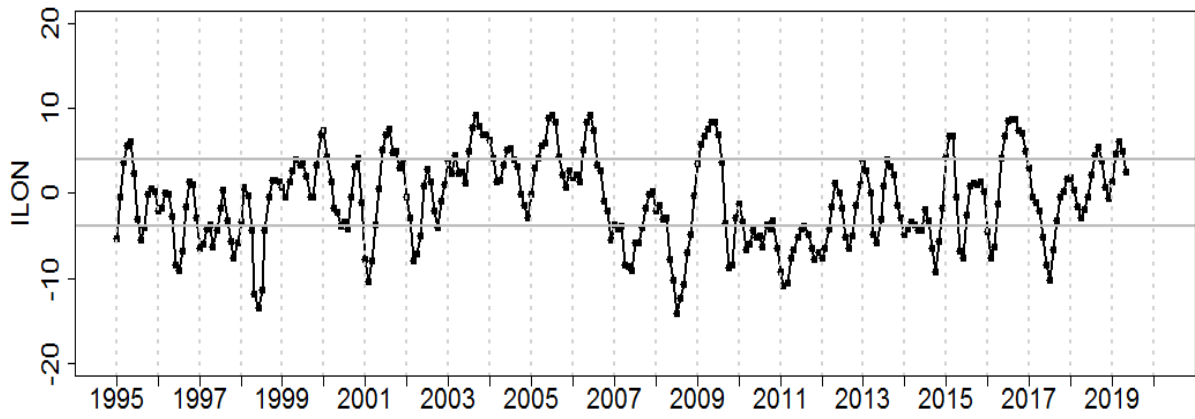
Se usó el Índice del APS (IAPS) para caracterizar la intensidad del Anticiclón del Pacífico Sur (APS), el cual se calculó mediante la media móvil trimestral de la anomalía de la presión atmosférica mensual máxima en el núcleo del APS con datos de la base de datos Reanálisis NCEP/NOAA (Kalnay et al. 1996). El IAPS fue clasificado en 3 condiciones: débil, neutro e intenso (Fig. 1a). Durante el trimestre AMJ 2019 el IAPS (+0.8) presentó una condición neutra.

#### *Índices de la posición del APS (ILON e ILAT)*

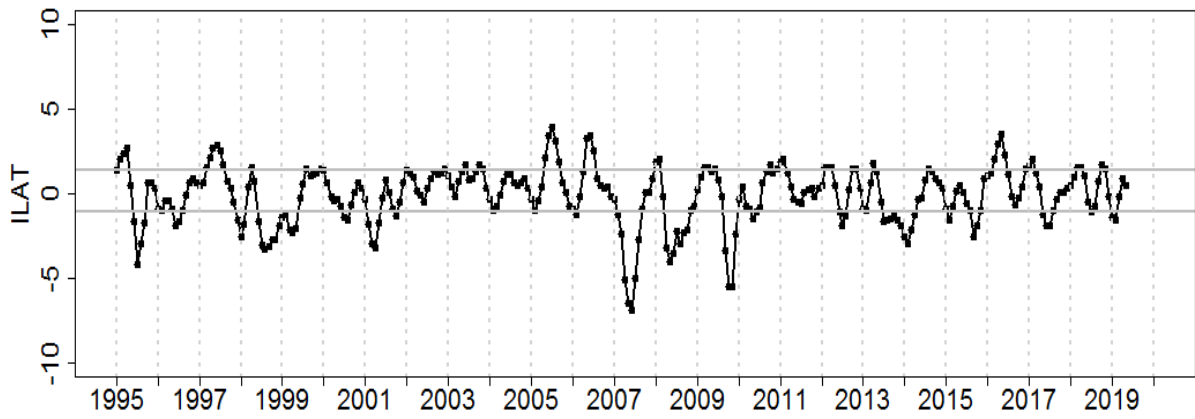
Se usaron los índices de posición longitudinal (ILON) y latitudinal (ILAT) del APS para caracterizar la posición del núcleo del APS, los cuales se calcularon mediante la media móvil trimestral de las anomalías de la posición longitudinal y latitudinal de la presión atmosférica mensual máxima en el núcleo del APS con datos del Reanálisis NCEP/NOAA (Kalnay et al. 1996). Valores positivos (negativos) de los índices ILON e ILAT representan un desplazamiento al este y al norte (al oeste y al sur) del núcleo del APS, respectivamente. Durante el trimestre AMJ 2019 los índices ILON e ILAT presentaron valores de +2.6 y +0.5 respectivamente, indicando que el núcleo del APS estuvo ubicado alrededor de su posición habitual (Fig. 1c y 1b).



(a)



(b)



(c)

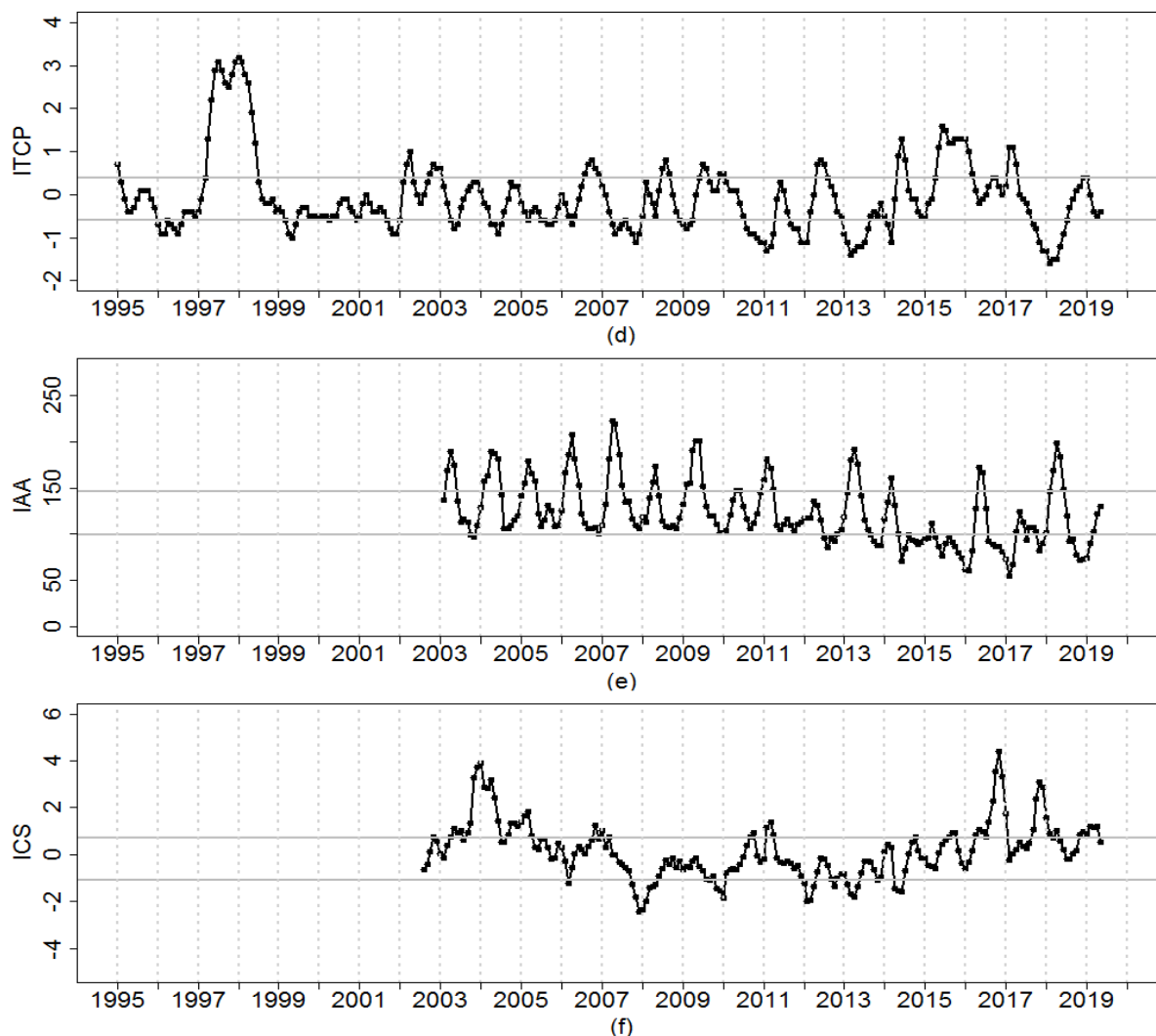


Figura 1. Variación interanual de: (a) Índice del APS (IAPS), (b) Índice de desplazamiento longitudinal del APS (ILON), (c) Índice de desplazamiento latitudinal del APS (ILAT), (d) Índice Térmico Costero Peruano (ITCP), (e) Índice del área de afloramiento (IAA) y (f) Índice de Clorofila a Superficial (ICS).

### *Índice Térmico Costero Peruano (ITCP)*

Se usó el Índice Térmico Costero Peruano (ITCP) (Quispe-CCalluari, et al. 2018) para caracterizar la variabilidad interanual oceánica frente a la costa peruana, el cual se calculó mediante la media móvil trimestral de la primera componente principal de las Anomalías de Temperatura Superficial del Mar (ATSM) de las aguas costeras a partir de la base de datos de Reynolds (2007), que explicó el 87.7 % de la varianza. El ITCP fue clasificado en 3 condiciones: frío, neutro y cálido (Fig.1d). El ITCP tiene que persistir al menos 3 trimestres consecutivos por arriba (abajo) del umbral para ser categorizado como un Periodo Cálido (Frío), caso contrario es un Periodo Neutro.

Durante el trimestre AMJ 2019, el valor del ITCP (-0.4) presentó una condición neutra. El ITCP ha presentado sólo 2 trimestres consecutivos con valores positivos por encima de umbral, lo cual indica la ocurrencia de un “Periodo Neutro” en el Ecosistema de Afloramiento Peruano. Por otro lado, el Índice Oceánico de El Niño (ONI) presentó un valor de +0.7°C en el trimestre AMJ 2019, y ha tenido más de 5 trimestres consecutivos por encima del umbral (+0.5°C), lo cual según criterio de la NOAA indica la ocurrencia de un “Episodio El Niño” en el Océano Pacífico Tropical desde el trimestre SON 2018.

### *Índice del área de afloramiento (IAA)*

Se calculó el Índice del Área de Afloramiento (IAA) para caracterizar el área costera limitada por el frente térmico (en  $10^3 \text{ km}^2$ ) entre los  $05^\circ\text{S}$  y  $14^\circ\text{S}$  en la franja de 300 km frente al litoral, y puede ser empleado como un indicador del avance o repliegue de las aguas del afloramiento costero. Este indicador ha sido desarrollado en base al frente térmico (Romero et al. 2014) construido a partir de datos de TSM satelital de nivel 4 (Multiscale UltraHigh Resolution MUR, JPL-NASA) a 1 km de resolución. El IAA fue clasificado en 3 condiciones: baja, media y alta. Durante el trimestre AMJ 2019, el IAA presentó un valor asociado a la condición media ( $130.1 \text{ km}^2$ ) (Fig. 1e).

### *Índice de Clorofila a Superficial (ICS)*

Para el análisis de la clorofila-a superficial se utilizó información proveniente del satélite SeaWiFS (1997-2010) y del satélite MODIS corregido siguiendo la metodología de Demarcq y Benazzouz (2015) con una resolución espacial de 4 km dentro de los 100 km a la costa y los  $4^\circ\text{S}$  -  $16^\circ\text{S}$ . Se construyó una climatología tomando en cuenta información del 1998 al 2015 y se obtuvieron las anomalías promedio de la clorofila-a superficial ( $\text{mg}\cdot\text{m}^{-3}$ ). El ICS se calculó como la media móvil trimestral de las anomalías promedio de la concentración de clorofila-a superficial ( $\text{mg}\cdot\text{m}^{-3}$ ) mensualmente (Espinoza et al. en prep.). El ICS fue clasificado en 3 condiciones: baja, media y alta. Durante el trimestre AMJ 2019, el ICS presentó una condición media (+0.5) (Fig. 1f).

## **3. Pronóstico de ondas Kelvin ecuatoriales**

Con el fin de detectar la propagación de las Ondas Kelvin Ecuatoriales (OKE) hacia el Pacífico Oriental Ecuatorial, se simularon las ondas Kelvin en el Pacífico Tropical, siguiendo la metodología de Illig et al. (2004) y Dewitte et al. (2002), usando como forzante vientos NCEP actualizados hasta el 30 de junio 2019 (Kalnay et al. 1996). El pronóstico de las OKE hasta el 31 de agosto 2019 se realizó con anomalías del esfuerzo del viento igual cero, y para el cálculo de las anomalías se usó el periodo 2000-2008. La correlación entre los valores de nivel del mar observado y pronosticado en el Pacífico Sudeste fue significativa ( $r = 0.69$ ,  $p < 0.05$ ) para el periodo 1993-2008 (Quispe et al. 2014). Se graficó la contribución de los modos baroclínicos 1 (flechas continuas) y 2 (flechas discontinuas) de las OKE a las anomalías del nivel del mar (cm) en el Pacífico Ecuatorial (Fig. 3) y la contribución conjunta de los modos baroclínicos 1+2 de las OKE (Fig. 2). Los valores positivos corresponden a OKEs de hundimiento “cálidas” (flechas negras), y los valores negativos corresponden a OKEs de afloramiento “frías” (flechas blancas). Con el fin de mostrar al paso de Ondas Atrapadas a la Costa (OAC) (flechas verdes) frente a la costa peruana asociadas a la llegada de las OKEs, se empleó las anomalías del nivel del mar satelital, filtradas frente a la costa peruana, obtenidas de la base de datos de Copernicus Marine Environment Monitoring Service (CMEMS).

Según la simulación, una OKE fría (modo 1) llegó a las costas de Sudamérica entre mayo y junio 2019. Por otro lado, una OKE cálida (modo 1) fue generada a fines de junio 2019 debido al debilitamiento de los vientos alisios en el Pacífico Ecuatorial Occidental y Central, y llegará en agosto a las costas de Sudamérica.

Según el análisis frente a las costas del Perú: una OKE fría se propagó a lo largo del litoral peruano como una OAC fría durante junio 2019 (Fig. 2).

Figura 2. Diagrama Hovmöller longitud-tiempo (izq.) de Ondas Kelvin Ecuatoriales simuladas (contribución conjunta de los modos baroclínicos 1+2 a las anomalías del nivel del mar en cm) en el Pacífico Ecuatorial (0°N). Se presentan las OKEs de hundimiento “cálidas” (flechas negras), las OKEs de afloramiento “frías” (flechas blancas), el inicio del pronóstico (línea horizontal discontinua). Diagrama Hovmöller (der.) de Ondas Atrapadas a la Costa observadas (Perú) en cm con el paso de OACs (flechas verdes). La longitud y latitud de ambos diagramas no están a la misma escala.

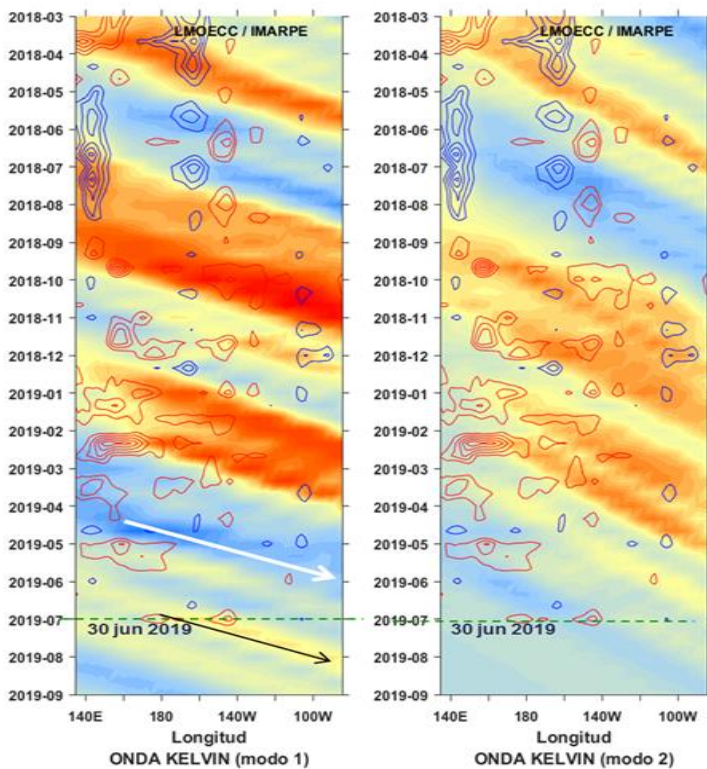
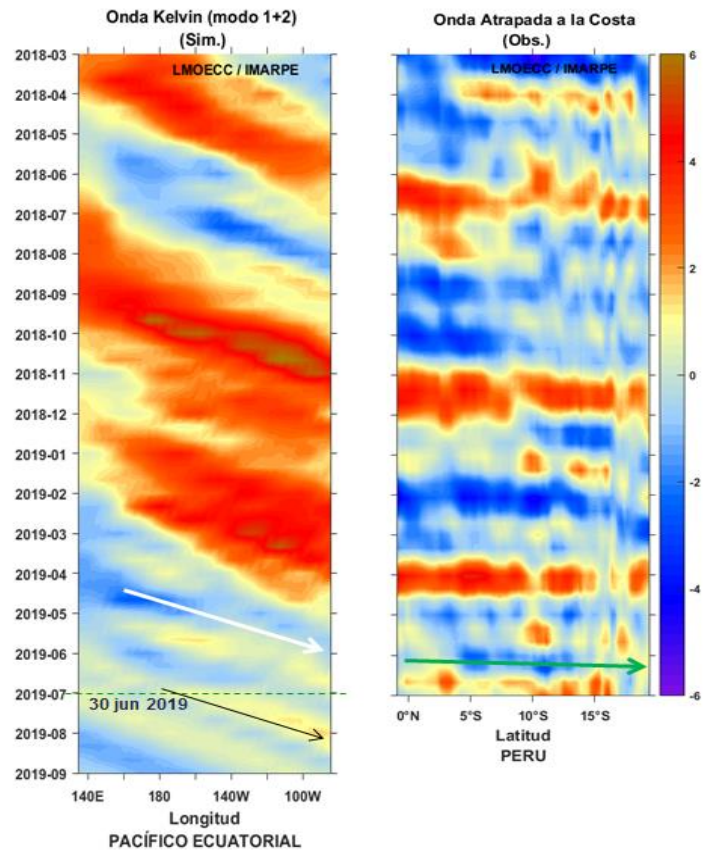


Figura 3. Diagrama Hovmöller longitud-tiempo de Ondas Kelvin Ecuatoriales simuladas: modo baroclínico 1 (líneas continuas) y modo baroclínico 2 (líneas punteadas), en el Pacífico Ecuatorial (0°N), anomalías positivas (contornos rojos) y negativas (contornos azules) del esfuerzo del viento zonal. La línea discontinua horizontal indica el inicio del pronóstico. Se presentan las OKEs de hundimiento “cálidas” (flechas negras), y las OKEs de afloramiento “frías” (flechas blancas).

#### 4. Pronóstico de efectos térmicos de ENOS sobre la costa peruana.

Con el fin de pronosticar los efectos del ENOS sobre la temperatura superficial del mar (TSM) frente a la costa peruana, representada por el índice ITCP, se utilizaron 2 modelos de simulación, basados en diferentes métodos matemáticos y estadísticos. En la Tab. 1 se comparan las características de cada modelo.

Tabla 1. Características de los modelos de pronóstico de efectos de ENOS frente a la costa peruana.

Modelo	EMPIRICO	OCEANO-ATMOSFERA	PROBABILISTICO ESPACIAL
<b>Variable pronosticada</b>	ITCP	ITCP	ITCP
<b>Variabes Predictoras</b>	VAC e IAPS	Vientos NCEP	ONI
<b>Método</b>	Modelo empírico basado en el volumen de agua cálida ecuatorial	Modelo acoplado océano-atmósfera de complejidad intermedia	Modelo basado en tablas de contingencia
<b>Relación funcional</b>	Lineal	Lineal	Lineal
<b>Horizonte de pronóstico</b>	4 meses	4 meses	3 meses
<b>Ventajas</b>	Depende principalmente del comportamiento del volumen de agua cálida ecuatorial y de la intensidad del APS.	Depende de la interacción océano-atmósfera en el Pacífico Tropical.	Estima probabilidades espaciales
<b>Desventajas</b>	Alta variabilidad de las previsiones. Desfase funcional fijo.	Sensible a vientos del oeste.	Depende de la dinámica ecuatorial

#### ***Pronóstico del ITCP usando un modelo empírico***

Se usó un modelo empírico basado en el volumen de agua cálida ecuatorial (VAC) (Matellini et al. 2007) con datos de las boyas TAO (TAO 2019) y en el Índice del Anticiclón del Pacífico Sur (IAPS) (Chamorro et al., en prep.) para realizar el pronóstico del ITCP para un horizonte de 4 meses.

La correlación entre los valores del ITCP simulados y observados fue significativa ( $r = 0.6$ ,  $p < 0.05$ ) para el período 1982-2011, y la mediana absoluta de los errores entre los datos simulados y observados fue de 0.41 (6.59% del rango de valores ITCP).

Los pronósticos del ITCP con el modelo empírico indican una tendencia a seguir disminuyendo dentro del rango de las condiciones neutras durante julio-octubre 2019 (Tab. 2, Fig. 4). En este horizonte, el valor del ITCP simulado sería mínimo en octubre 2019 (Tab. 2).

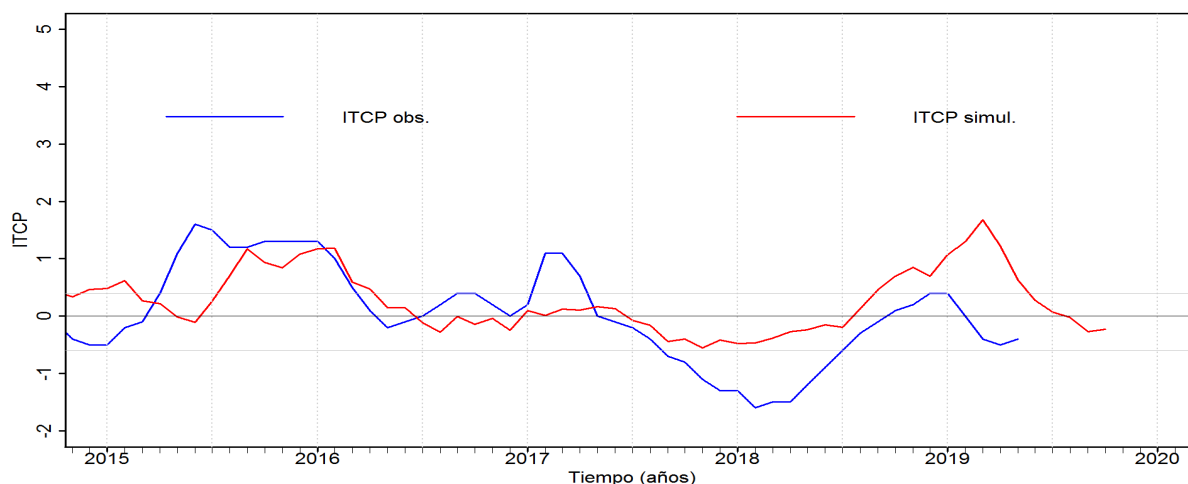


Figura 4. Pronóstico del ITCP mediante un modelo empírico, con datos actualizados hasta el mes de junio del 2019.

Tabla 2. Condición mensual de los pronósticos del ITCP mediante un modelo empírico.

Mes / Año	ITCP simulada	Condición mensual
jul-19	+0.1	Neutra
ago-19	0	Neutra
set-19	-0.3	Neutra
oct-19	-0.2	Neutra

***Pronóstico del ITCP usando un modelo acoplado océano-atmósfera de complejidad intermedia.***

Se usó un modelo acoplado océano-atmósfera de complejidad intermedia del Pacífico Tropical (Dewitte et al. 2002, Gushchina et al. 2000), usando un modelo atmosférico estadístico y una relación empírica entre la AN3.4 simulada y el ITCP, para realizar el pronóstico del ITCP para un horizonte de 4 meses.

Los pronósticos del ITCP indican anomalías positivas con una tendencia a disminuir de una condición cálida hacia una condición neutra entre junio y setiembre 2019 (Tab. 3, Fig. 5). En este horizonte, el valor del ITCP simulado sería máximo en mayo 2019 (Tab. 3). Cabe señalar que los pronósticos están basados en la variación temporal de las condiciones del Pacífico Ecuatorial.

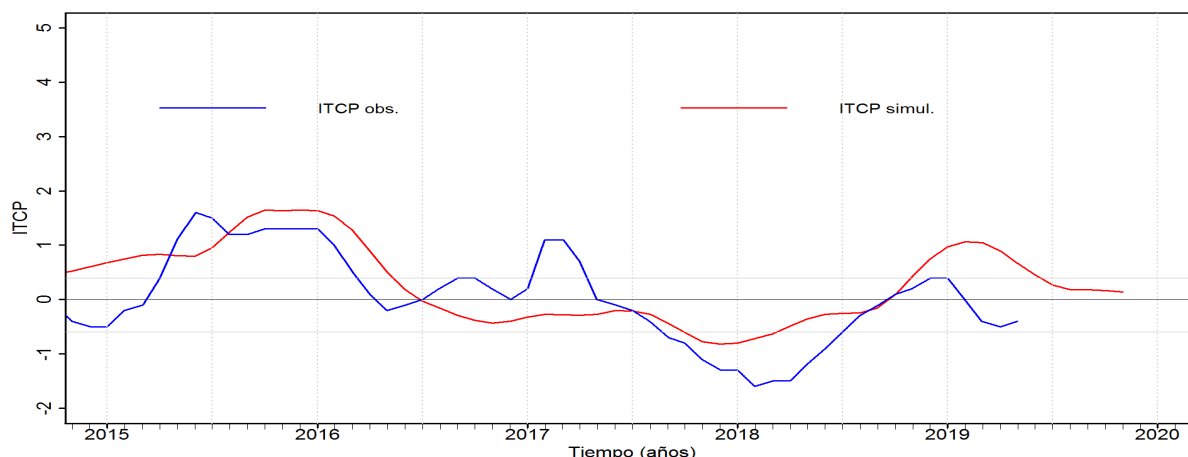


Figura 5. Pronóstico del ITCP mediante el modelo acoplado océano-atmósfera de complejidad intermedia con datos actualizados hasta el mes de junio del 2019.

Tabla 3. Condición mensual de los pronósticos del ITCP mediante el modelo océano-atmósfera acoplado.

Mes / Año	ITCP simulada	Condición mensual
jul-19	+0.3	Neutra
ago-19	+0.2	Neutra
set-19	+0.2	Neutra
oct-19	+0.2	Neutra

### ***Pronóstico probabilístico espacial basado en tablas de contingencia (TC).***

Se realizó un pronóstico probabilístico espacial de las condiciones térmicas (fría, neutra, cálida) en el área de afloramiento peruano (hasta las 45 mn aproximadamente), usando un modelo basado en tablas de contingencia (Alfaro et al. 2003), usando como variable independiente el índice Niño 3.4 (NOAA 2018) y como dependiente las anomalías de temperatura superficial del mar en el área de afloramiento peruano (Reynolds et al. 2007). Las probabilidades de las condiciones mensuales se definieron usando quintiles de las anomalías de las temperaturas superficiales del mar.

El modelo probabilístico basado en tablas de contingencia (TC) actualizado hasta el mes de junio 2019, indicó que las condiciones más probables en la región norte y sur frente a la costa peruana serán cálidas (con una probabilidad en promedio de 66% y 63%, respectivamente) mientras que en la región centro de la costa peruana serán neutras (con una probabilidad del 50% en promedio) para el trimestre JAS 2019 (Fig. 6).

Cabe señalar, que estamos saliendo del periodo conocido como la barrera predictiva de otoño austral (primavera boreal) donde disminuye la habilidad predictiva de los modelos de pronóstico (Webster & Yang, 1992; Chen et al., 2004), por lo que aún se espera incertidumbre para el pronóstico probabilístico espacial.



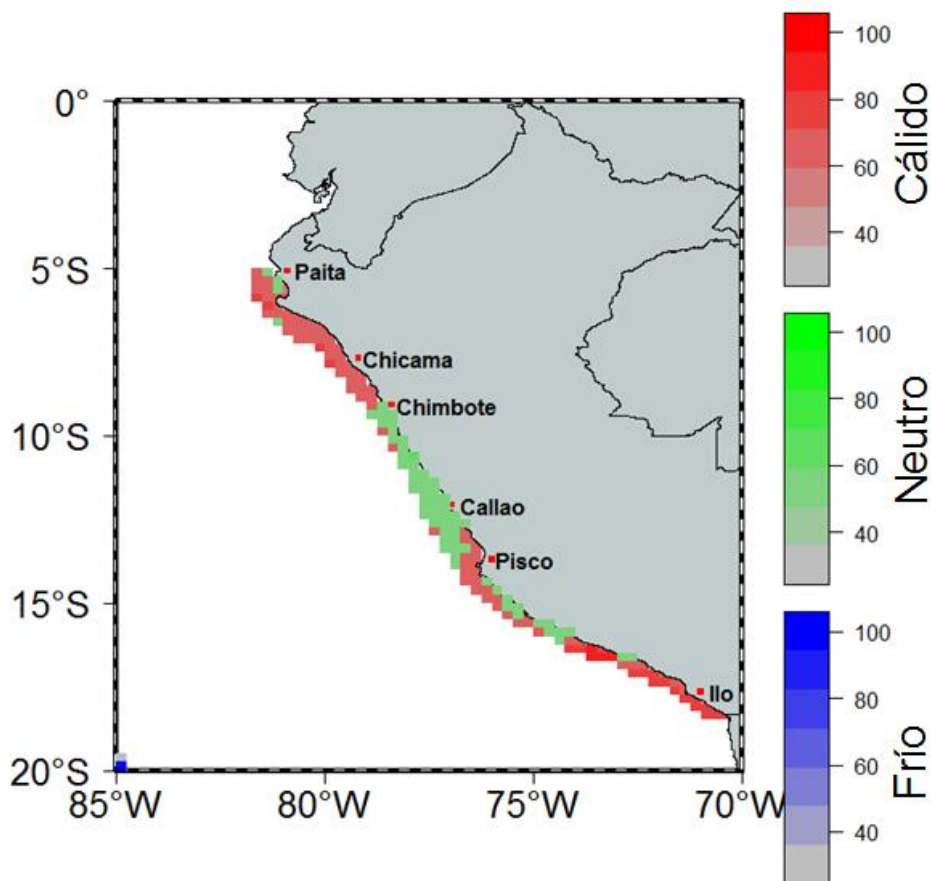


Figura 6. Pronóstico probabilístico espacial para el trimestre JAS 2019 usando un modelo basado en tablas de contingencia.

## 5. Conclusiones

Respecto a los indicadores oceanográficos y atmosféricos del Pacífico Sudeste, se observó que durante el trimestre AMJ 2019, el Índice del Anticiclón del Pacífico Sur (IAPS) presentó una condición neutra y estuvo ubicado alrededor de su posición habitual, el Índice Térmico Costero Peruano (ITCP) presentó una condición neutra, el índice del Área de Afloramiento (IAA) presentó una condición media y el Índice de Clorofila a Superficial (ICS) presentó una condición media también.

La simulación de la propagación de las Ondas Kelvin Ecuatoriales (OKE) indicó que una OKE fría (modo 1) alcanzó las costas de Sudamérica entre mayo y junio 2019. Por otro lado, el modelo pronostica la llegada de una OKE cálida (modo 1) en agosto 2019. El análisis de Ondas Atrapadas a la Costa (OAC) identificó la propagación de una OAC fría a lo largo del litoral peruano durante junio 2019.

Los pronósticos del Índice Térmico Costero Peruano (ITCP) usando dos modelos: el modelo acoplado océano-atmósfera de complejidad intermedia, basado en forzantes del Pacífico Ecuatorial pronostican valores del ITCP dentro en el rango de condiciones neutras de julio hasta octubre 2019; el modelo empírico basado en el volumen de agua cálida ecuatorial y el anticiclón del Pacífico Sur, pronostican condiciones neutras durante julio-octubre 2019.

El presente informe se elabora con fines de investigación, por lo que es de carácter referencial, sin garantías sobre su uso posterior. El Comunicado Oficial de la Comisión multisectorial encargada del Estudio Nacional del Fenómeno El Niño (ENFEN) puede encontrarse en el siguiente enlace:

<http://enfen.gob.pe/download/comunicado-oficial-enfen-n-09-2019/?wpdmdl=1449&refresh=5d30958fb434f1563465103>.

## 6. Referencias bibliográficas

- Chen, D., Cane, M. A., Kaplan, A., Zebiak, S. E. & Huang, D. (2004). Predictability of El Niño over the past 148 years. *Nature*, 428: 733–736.
- Demarcq, H. and A. Benazzouz (2015), Trends in phytoplankton and primary productivity off Northwest Africa. In: Oceanographic and biological features in the Canary Current Large Marine Ecosystem. Valdés, L. and Déniz-González, I. (eds). *IOC-UNESCO, Paris. IOC Technical Series*, No. 115, pp. 331-341.
- Dewitte B., D. Gushchina, Y. duPenhoat and S. Lakeev, 2002: On the importance of subsurface variability for ENSO simulation and prediction with intermediate coupled models of the Tropical Pacific: A case study for the 1997-1998 El Niño. *Geoph. Res. Lett.*, vol. 29, no. 14, 1666, 10.1029/2001GL014452.
- Gushchina D. Yu, B. Dewitte and M. A. Petrossiants, 2000: A coupled ocean-atmosphere model of tropical Pacific: The forecast of the 1997-1998 El Niño Southern Oscillation. *Izvestiya atmospheric and oceanic physics*. 36(5): 533-554.
- Illig, S., B. Dewitte, N. Ayoub, Y. du Penhoat, G. Reverdin, P. De Mey, F. Bonjean and G.S.E. Lagerloef. 2004. Interannual long equatorial waves in the Tropical Atlantic from a high resolution OGCM experiment in 1981–2000, *J. Geophys. Res.* 109 (C2): C02022.
- Kalnay et al. 1996. The NCEP/NCAR 40-year reanalysis project, *Bull. Amer. Meteor. Soc.*, 77, 437-470.
- NOAA. 2003. NOAA gets U.S. consensus for El Niño/La Niña index, definitions. On-line: <http://www.noaanews.noaa.gov/stories/s2095.htm>.
- NOAA. 2004. NOAA's new global climate forecast system increases confidence that weak El Niño conditions are developing. On-line: <http://www.noaanews.noaa.gov/stories2004/s2302.htm>.
- Quispe C, Tam J, Chamorro A. 2014. Modelado y Pronóstico de ondas Kelvin ecuatoriales. p.97. *En: UPCH (Ed.). Libro de resúmenes del IV Congreso de Ciencias del Mar (IV CONCIMAR)*. 366 p
- Quispe-Ccalluari, C., J. Tam, H. Demarcq, A. Chamorro, D. Espinoza-Morriberón, C. Romero, N. Dominguez, J. Ramos y R. Oliveros-Ramos. 2018: An index of coastal thermal effects of El Niño Southern Oscillation on the Peruvian Upwelling Ecosystem. *Int. J. Climatol.*:1-11. <https://doi.org/10.1002/joc.5493>.
- Reynolds, R. W., T. M. Smith, C. Liu, D. B. Chelton, K. S. Casey, and M. G. Schlax, 2007: Daily high-resolution blended analyses for sea surface temperature. *J. Climate*, 20, 5473-5496.
- Romero C, Chamorro A, Espinoza-Morriberon D, Tam J. 2014. Variación estacional e interanual de Indicadores de afloramiento frente a la costa central del Perú. p.191. *En: UPCH (Ed.). Libro de resúmenes del IV Congreso de Ciencias del Mar (IV CONCIMAR)*. 366 p.
- TAO (Tropical Atmosphere Ocean Project). 2018. Data Display. NOAA. Pacific Marine Environmental Laboratory. En línea: [www.pmel.noaa.gov/tao/jsdisplay](http://www.pmel.noaa.gov/tao/jsdisplay).
- Webster, P. J. & Yang, S, (1992). Monsoon and ENSO: Selectively Interactive Systems. *Quart. J. Roy. Meteor. Soc.*, 118(507): 877-926